

«СОГЛАСОВАНО»

Генеральный директор  
СКВТ «ИСКРА»

\_\_\_\_\_ Ярошевская М.Б.

«\_\_» \_\_\_\_\_ 2001 г.  
«СОГЛАСОВАНО»

Генеральный Директор  
«ЛЭО»

\_\_\_\_\_ Козлов В. И.

«\_\_» \_\_\_\_\_ 2001 г.

«УТВЕРЖДАЮ»

Генеральный директор  
ООО «ИНКОТЕКС»

\_\_\_\_\_ Соколов Ю. Б.

«\_\_» \_\_\_\_\_ 2001 г.

**Методика освидетельствования  
контрольно-кассовой машины модели  
фискальный регистратор «МЕРКУРИЙ-114.1Ф»  
на соответствие её эталонной версии.**

Москва 2001

## Содержание.

1. Общие положения. ....	3
2. Порядок освидетельствования.....	3
3. Оборудование и документы, необходимые для проведения освидетельствования. ....	4
4. Идентификация ККМ.....	4
5. Проверка работоспособности ККМ.....	6
6. Проверка аппаратной части ККМ. ....	12
7. Проверка программной части ККМ.....	13
8. Завершение освидетельствования ККМ.....	14

## 1. Общие положения.

- 1.1. Настоящая методика устанавливает общий порядок освидетельствования контрольно-кассовой машины (в дальнейшем ККМ) на соответствие её эталонной версии (в дальнейшем освидетельствование).
- 1.2. Освидетельствование проводится в соответствии с настоящей методикой освидетельствования и порядком, определённым в решениях, принятых на заседании Государственной Межведомственной экспертной комиссии по контрольно-кассовым машинам (в дальнейшем - ГМЭК) 8 августа 2000 года (Протокол №3/57-2000).
- 1.3. Освидетельствование имеют право проводить специалисты центров технического обслуживания (в дальнейшем - ЦТО), имеющих договор с ООО «ИНКОТЕКС» и договор с владельцем освидетельствуемой ККМ на техническое обслуживание и ремонт ККМ.
- 1.4. Представители МЧС России, ФСНП России, МВД России, ФСБ и ОБЭП имеют право проводить проверку эксплуатируемых ККМ на основании настоящей методики с привлечением специалистов ЦТО и, при необходимости, специалистов Лаборатории эталонных образцов контрольно-кассовых машин (в дальнейшем - ЛЭО).
- 1.5. Освидетельствование и проверка проводятся в присутствии представителя владельца ККМ.
- 1.6. При освидетельствовании ККМ следует также руководствоваться Техническими требованиями к ККМ для той группы и сферы, в которой применяется данная ККМ.

## 2. Порядок освидетельствования.

- 2.1. Для ККМ, находящихся в настоящее время в эксплуатации и не имеющих Паспорта версии модели контрольно-кассовой машины (в дальнейшем – Паспорт версии), при освидетельствовании определяется версия ККМ и, если получено положительное заключение по результатам проведения освидетельствования, выдаётся Паспорт версии, удостоверяющий её соответствие эталонной версии.

Для ККМ, имеющих Паспорт версии, проводится освидетельствование на соответствие эталонной версии модели ККМ, указанной в Паспорте версии.

С 1 июля 2001 года наличие Паспорта версии для ККМ обязательно.

- 2.2. Освидетельствование включает в себя:

- идентификацию ККМ;
- проверку работоспособности ККМ;
- проверку аппаратной части ККМ;
- проверку программной части ККМ;
- составление заключения по результатам освидетельствования ККМ (Приложение 1);
- оформление Паспорта версии, если его нет в наличии;

При проведении освидетельствования проводятся все вышеуказанные проверки.

При проведении проверок эксплуатируемых ККМ представителями организаций, перечисленных в п. 1.4. данной методики, состав проверок из числа вышеуказанных определяется ими.

- 2.3. Освидетельствование проводится по настоящей методике и Ведомости версий.
- 2.4. Если ККМ, освидетельствованная специалистами ЦТО, не соответствует ни одной версии из включённых в Ведомость версий, составляется заключение о результатах освидетельствования, в котором даются рекомендации по доработке ККМ до соответствия одной из версий, включённых в Ведомость версий, по методике доработки ККМ, предоставляемой ООО «ИНКОТЕКС». ККМ возвращается владельцу. После доработки ККМ проводится её повторное освидетельствование.

Решение о продолжении эксплуатации ККМ, не подлежащих доработке, принимается отдельно в соответствии с протоколом ГМЭК №3/57-2000 от 08.08.00.

Если несоответствия выявлены при проверке представителями, перечисленных в п. 1.4. настоящей методики, решение о дальнейшем использовании ККМ остаётся за ними.

- 2.5. Если при проведении освидетельствования специалистам ЦТО возникли спорные вопросы, они имеют право обратиться в ЛЭО или в ООО «ИНКОТЕКС». Решение этих вопросов должно осуществляться ЛЭО совместно с ООО «ИНКОТЕКС».

Если спорные вопросы возникли при проверке представителями организаций, перечисленных в п. 1.4. настоящей методики, они имеют право обратиться в ЛЭО для проведения сравнения ККМ с эталонной версией модели ККМ, находящейся в ЛЭО.

### 3. Оборудование и документы, необходимые для проведения освидетельствования.

- 3.1. Ведомость версий.
- 3.2. Перечень оттисков пломбиров, штампов и подписей механиков ЦТО и их копии.
- 3.3. Документы:
  - 3.3.1. Формуляр ККМ.
  - 3.3.2. Руководство по эксплуатации.
  - 3.3.3. Руководство налогового инспектора.
  - 3.3.4. Комплект конструкторской и ремонтной документации, включающий схему (схемы) электрическую принципиальную, перечень (перечни) элементов и ведомость (ведомости) допустимых замен.
  - 3.3.5. Паспорт версии (при наличии).
- 3.4. Пароли всех режимов работы ККМ, пароль доступа к фискальной памяти (в дальнейшем - ФП).
- 3.5. Считыватель фискальной памяти «Меркурий СТ01» и «Руководство по эксплуатации считывателя фискальной памяти «Меркурий СТ01».
- 3.6. Файлы эталонных версий программного обеспечения фискального регистратора:
  - m1141.hex - для версии 1.0 TM 950 BS процессора СП
  - 42305.hex – для процессора ФП

### 4. Идентификация ККМ.

- 4.1. Проверка маркировки ККМ.
  - 4.1.1. Проверить наличие маркировки ККМ.
  - 4.1.2. Если маркировка ККМ полностью отсутствует, в таблице 1 в графе «Результат проверки» во всех строках раздела «Проверка маркировки ККМ» поставить «-». На этом проверка маркировки заканчивается.
  - 4.1.3. Если маркировка ККМ имеется, провести проверку места и состава маркировки.
    - 4.1.3.1. Проверить шильдик, установленный на боковой поверхности корпуса ККМ.
    - 4.1.3.2. Проверить соответствие наименования модели ККМ и заводского номера, маркированных на шильдике ККМ, наименованию и номеру, указанному в формуляре и в Паспорте версии (при наличии Паспорта версии).
    - 4.1.3.3. Проверить наличие даты выпуска.
    - 4.1.3.4. Проверить наличие фирменного знака производителя ККМ. Образец фирменного знака приведён на рис. 1.



Рис. 1

- 4.1.3.5. В таблице 1 в графе «Результат проверки»:
  - для строки «Место маркировки» в случае соответствия поставить «+», отсутствия – «-», несоответствия – сделать запись «не соответствует» и в графе «Примечание» дополнительно указать, где находится место маркировки;
  - для каждой из строк «Наименование модели ККМ», «Заводской номер» в случае соответствия поставить «+», отсутствия – «-», несоответствия – сделать запись «не соответствует». В графе «Примечания» в соответствующих строках во всех случаях указать наименование модели ККМ и заводской номер, записанные в формуляре ККМ, а в случае выявления несоответствий в скобках отметить, где они обнаружены (на маркировке или в Паспорте версии);
  - для строки «Дата выпуска» в случае наличия поставить «+», отсутствия – «-»;

- для строки «Фирменный знак производителя КKM» в случае его наличия и соответствия его знаку, приведённому на рис. 1, поставить «+», отсутствия – «-», в остальных случаях - сделать запись «не соответствует» и в графе «Примечания» дополнительно указать обнаруженные отличия.

#### 4.2. Проверка средств визуального контроля (СВК).

##### 4.2.1. Проверить СВК «Государственный реестр»:

- наличие и целостность;
- соответствие номера на СВК и года его установки номеру и году, записанным в формуляре КKM.

Если проводились модернизации КМ и на КKM установлено несколько СВК «Государственный реестр», проверить СВК, установленное последним.

##### 4.2.2. Проверить СВК «Сервисное обслуживание», установленное в текущем году:

- наличие и целостность;
- соответствие номера на СВК и года его установки номеру и году, записанным в формуляре КKM.

Если освидетельствование проводится в начале года и СВК «Сервисное обслуживание» ЦТО ещё не установлено (срок обязательной установки СВК не истёк), проверить установку СВК «Сервисное обслуживание» за предыдущий год.

##### 4.2.3. В таблице 1 в графе «Результат проверки» для строк раздела «Проверка СВК» сделать следующие записи:

- а) «+» - если СВК имеется, не нарушено, его номер и год соответствует записанным в формуляре КKM;
- б) «не соответствует» - если СВК имеется, не нарушено, но его номер и/или год установки не соответствует записанным в формуляре КKM;
- в) «нарушено» - если СВК нарушено;
- г) «-» - если СВК отсутствует.

Для всех случаев а) – г) в графе «Примечания» указать номер СВК и год установки, записанные в формуляре КKM. Для случая б) в скобках дополнительно указать номер и год установки, записанный на СВК.

#### 4.3. Проверка пломбировки.

Проверка пломбировки проводится с целью контроля несанкционированного доступа к КKM.

##### 4.3.1. Открыть место пломбировки КKM для визуального осмотра. Для этого перевернуть КKM нижней частью корпуса вверх.

##### 4.3.2. Проверить соответствие места пломбировки. Место пломбирования: винт крепления крышки отсека управления, расположенный рядом с разъёмом питания.

##### 4.3.3. Проверить соответствие оттиска пломбировки КKM оттиску индивидуального пломбира специалистов ЦТО, обслуживающих данную КKM (п. 3.2).

##### 4.3.4. В таблице 1 в графе «Результат проверки» для строки «Проверка пломбировки КKM» сделать следующие записи:

- а) «+» - при наличии пломбировки, её целостности и соответствии места и оттиска пломбировки;
- б) «не соответствует» - если пломбировка имеется, не нарушена, но обнаружено несоответствие её места и/или оттиска (в графе «Примечания» дополнительно сделать запись «место пломбировки» и/или «оттиск пломбировки»);
- в) «нарушена» - если пломбировка имеется, но нарушена;
- г) «-» - если пломбировка отсутствует.

#### 4.4. Проверка комплектности.

##### 4.4.1. Провести проверку комплектности КKM по формуляру КKM.

##### 4.4.2. В таблице 1 в графе «Результат проверки» для строки «Проверка комплектности» при наличии и соответствии всех узлов КKM указанным в формуляре КKM поставить «+», в остальных случаях сделать запись «не соответствует», а в графе «Примечания» указать обнаруженные отличия.

#### 4.5. Проверка допустимости применения КKM в указанной группе и сфере.

##### 4.5.1. Проверить допустимость применения КKM в сфере услуг в соответствии с п. 2.4 "Классификатора КKM, используемых на территории РФ", утверждённого ГМЭК.

##### 4.5.2. В таблице 1 в графе «Результат проверки» для строки «Проверка допустимости применения КKM в указанной группе и сфере» поставить «+», если КKM применяется в группе и сфере,

указанных в п. 4.5.1, «-» - в противном случае. Во всех случаях в графе «Примечания» указать согласно Классификатору ККМ группу и сферу, в которых применяется ККМ.

#### 4.6. Сравнение с эталонной версией модели ККМ или с дубликатом эталонной версии модели ККМ.

Сравнение с эталонной версией модели ККМ или с дубликатом эталонной версии модели ККМ проводится в случаях, указанных в п.2.5 настоящей методики, при наличии эталонной версии модели ККМ или дубликата эталонной версии модели ККМ.

##### 4.6.1. При проведении сравнения необходимо проверить соответствие:

- места и состава маркировки ККМ;
- места пломбировки ККМ;
- комплектности.

##### 4.6.2. После проведения сравнения внести результаты проверки в таблицу 1 (заполнить графу «Результат проверки», как указано в п.п.4.1, 4.3 и 4.4, в графе «Примечания» дополнительно сделать запись «сравнение с эталоном»).

Таблица 1 – Результаты идентификации ККМ

Наименование этапа проверки	Результат Проверки	Примечания
Проверка маркировки ККМ: Место маркировки; Наименование модели ККМ; Заводской номер; Дата выпуска; Фирменный знак производителя ККМ.		
Проверка СВК: СВК «Государственный реестр» СВК «Сервисное обслуживание»		
Проверка пломбировки ККМ		
Проверка пломбировки вводно-выводных разъёмов		
Проверка комплектности		
Проверка допустимости применения ККМ в группе и сфере		

## 5. Проверка работоспособности ККМ.

В этом разделе рассматривается тестовая задача для проверки работоспособности версии 1.0 ТМ 950 BS. Для проведения тестовой задачи используется:

- тестовая программа expert.exe версии 1.2 BS.
- программа налогового инспектора inspect.exe версия 2.1.

Для проверки работоспособности ККМ необходимо выполнить следующие действия:

- 5.1. Если ККМ выключена, включить ККМ.
- 5.2. Если смена не была закрыта, провести операцию закрытия смены, сняв отчёт с гашением.
- 5.3. Снять краткий фискальный отчёт за весь период работы ККМ с момента фискализации (последней перерегистрации).
- 5.4. Заполнить графы «Показания» и «Перед отправкой машины в ремонт» унифицированной формы № КМ-2, утверждённой постановлением Госкомстата Российской Федерации (№ 132 от 25 декабря 1998г.). Форма № КМ-2 применяется для оформления снятия показаний счетчиков при ремонте контрольно-кассовой машины специалистом центра технического обслуживания контрольно-кассовых. Акт составляется и подписывается членами комиссии с обязательным участием представителя контролирующей организации (налогового инспектора), руководителя, старшего кассира, кассира организации и специалиста центра технического обслуживания ККМ.

Акт с накладной, оформленной на передачу ККМ в центр технического обслуживания ККМ для ремонта, сдаются в бухгалтерию организации не позднее следующего дня. Соответствующие отметки об этом делаются в Журнале кассира-операциониста (форма N КМ-4) в конце записей за рабочий день.

В графу «Показания контрольных счётчиков (отчёта фискальной памяти), регистрирующих количество переводов показаний суммирующих денежных счётчиков на нули» заносится номер последней закрытой смены.

В графу «Показания главного суммирующего денежного счётчика (сумма выручки по отчёту за предыдущий день и контрольной ленты в конце рабочего дня)» итоговые данные из краткого фискального отчёта за весь период работы ККМ с момента фискализации (последней перерегистрации).

5.5. Тестовая задача для проверки функционирования ККМ с версией 1.0 ТМ 950 BS.

5.5.1. Запустите тестовую программу expert.exe, версия 1.2 BS. Проведите настройку коммуникационного порта.

5.5.2. Для идентификации версии тестовой программы выполните команду из меню Ë | О программе... Результат выполнения команды показан на рис. 2.

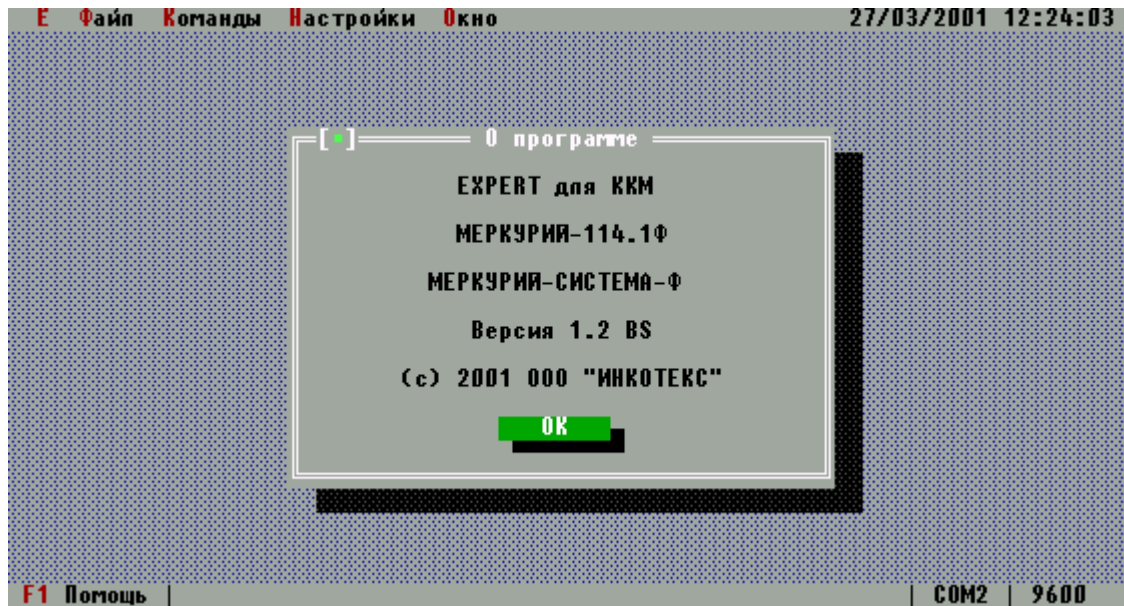


Рис. 2

5.5.3. Для идентификации версии программного обеспечения ККМ необходимо выполнить команду из меню Команды | О регистраторе. Результат выполнения команды показан на рис. 3.

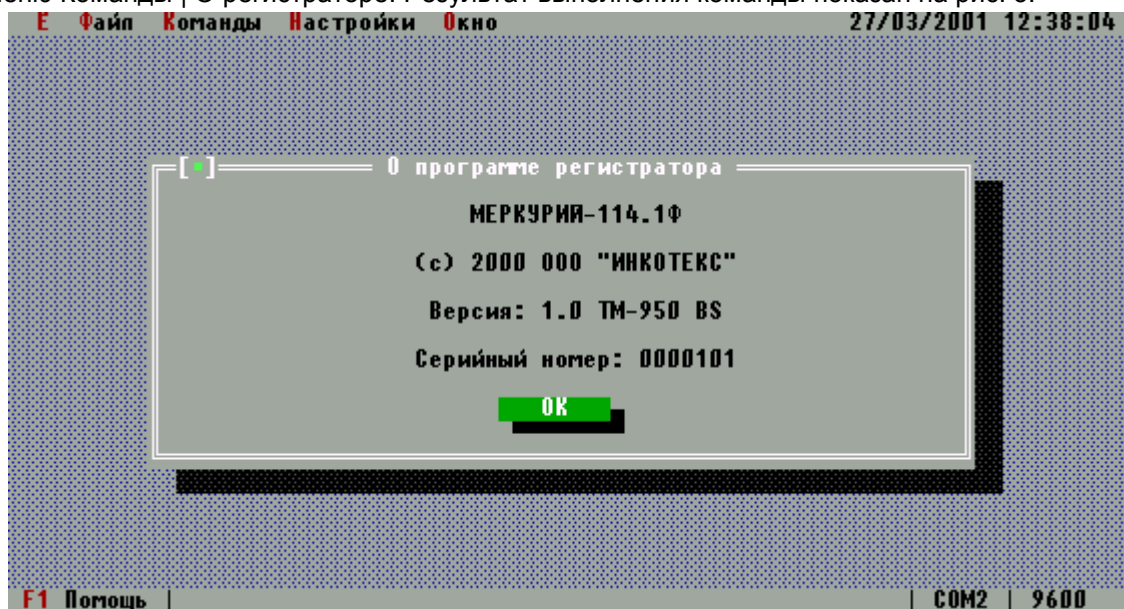


Рис. 3

5.5.4. Проверка режима регистрации.

Выполните команду из меню Команды | Открыть смену...

Результат выполнения команды показан на рис. 4.

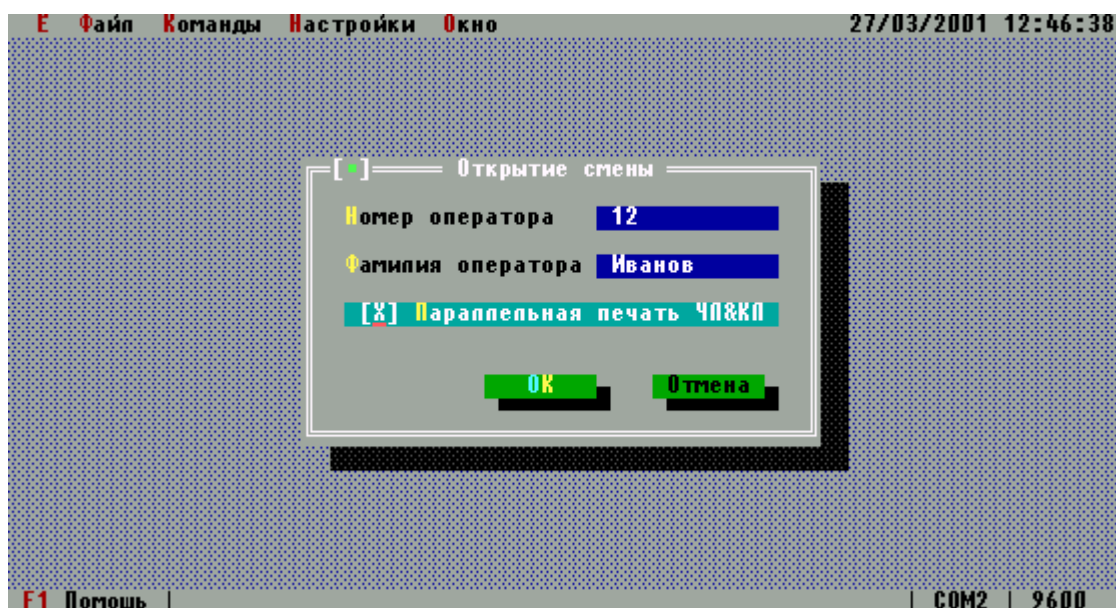


Рис. 4

В диалоговом окне "Открытие смены" введите

- Номер оператора -12
- Фамилия оператора - Иванов

Для завершения ввода нажмите кнопку "ОК". В случае успешного выполнения операции регистрации на контрольной ленте печатается документ открытия смены. Образец документа приведён в приложении 2.

#### 5.5.5. Проверка выполнения операции оформления услуги.

5.5.5.1. Выполните команду из меню Команды | Чек... | Платёж. Результат выполнения команды показан на рис. 5.

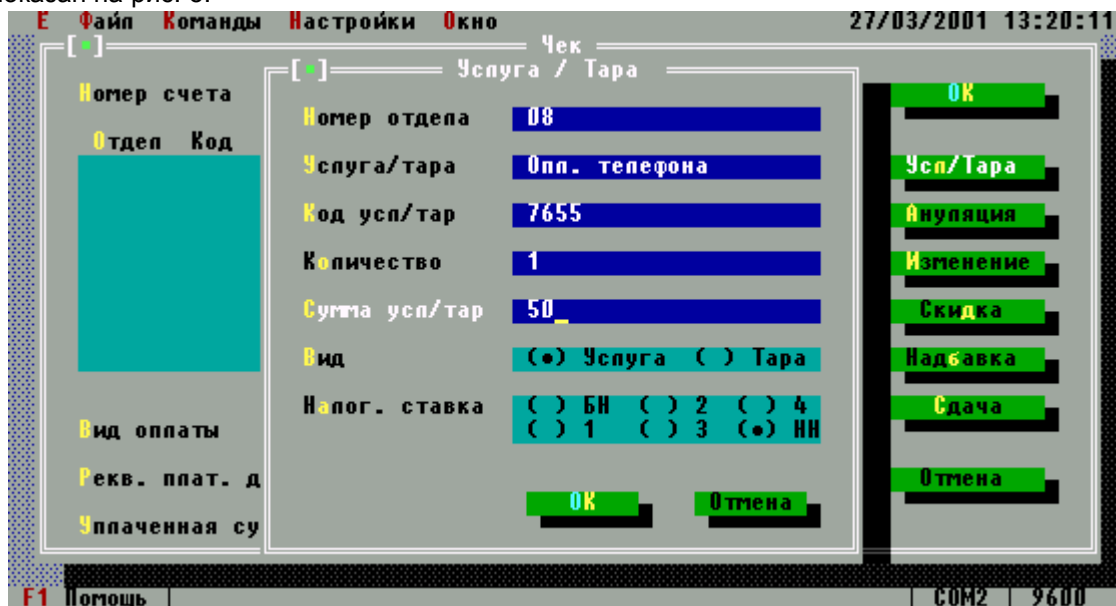


Рис. 5

В диалоговом окне "Чек" см. рис 5 введите:

- номер счёта - 1234
- вид оплаты - наличные
- уплаченная сумма - 100

Для ввода услуги нажмите кнопку "Усл/Тара"

В диалоговом окне "Услуга" см. рис 5 введите:

- номер отдела - 09

- услуга - Опл. телефона
- код услуги – 7655
- количество - 1
- сумму услуги - 50

Для завершения ввода услуги нажмите кнопку "ОК".

Для распечатки чека нажмите кнопку "ОК" в диалоговом окне "Чек". Образец документа приведён в приложении 2.

#### 5.5.5.2. Выполните команду из меню Команды | Подкладной документ...| Платёж.

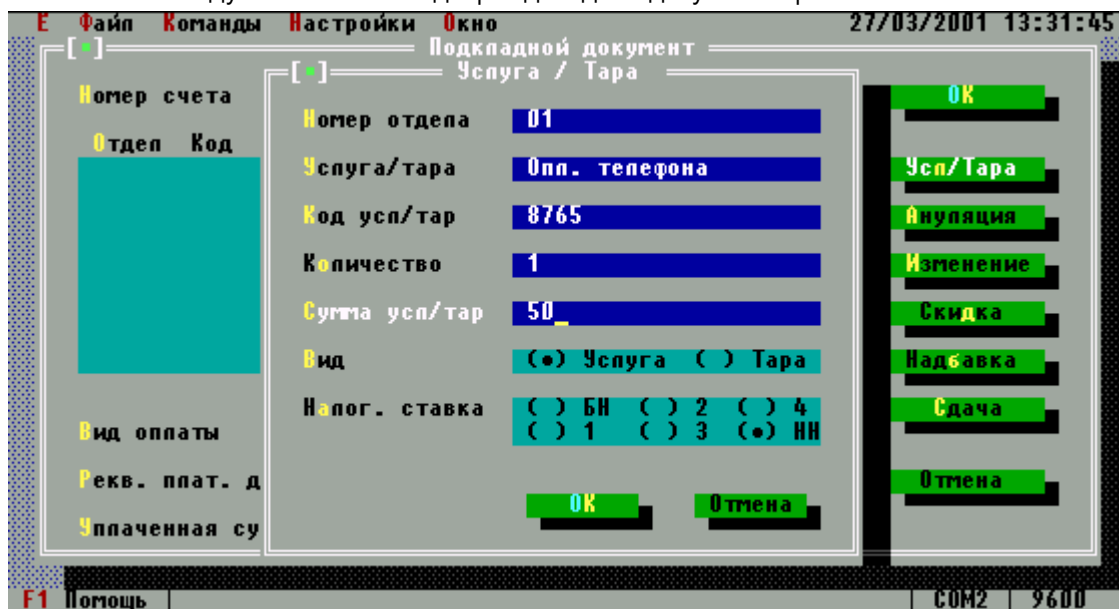


Рис. 6

В диалоговом окне "Подкладной документ" см. рис 6 введите:

- номер счёта - 1234
- вид оплаты - наличные
- уплаченная сумма - 100

Для ввода услуги нажмите кнопку "Усл/Тара"

В диалоговом окне "Услуга" см. рис 6 введите:

- номер отдела - 01
- услуга - Опл. телефона
- код услуги – 8765
- количество - 1
- сумму услуги - 50

Для завершения ввода услуги нажмите кнопку "ОК".

Для распечатки подкладного документа нажмите кнопку "ОК" в диалоговом окне "Подкладной документ". Установите бланк в принтер. Образец документа приведён в приложении 2.

#### 5.5.6. Проверка выполнения операции возврат. Выполните команду из меню Команды | Чек...| Сторнирование

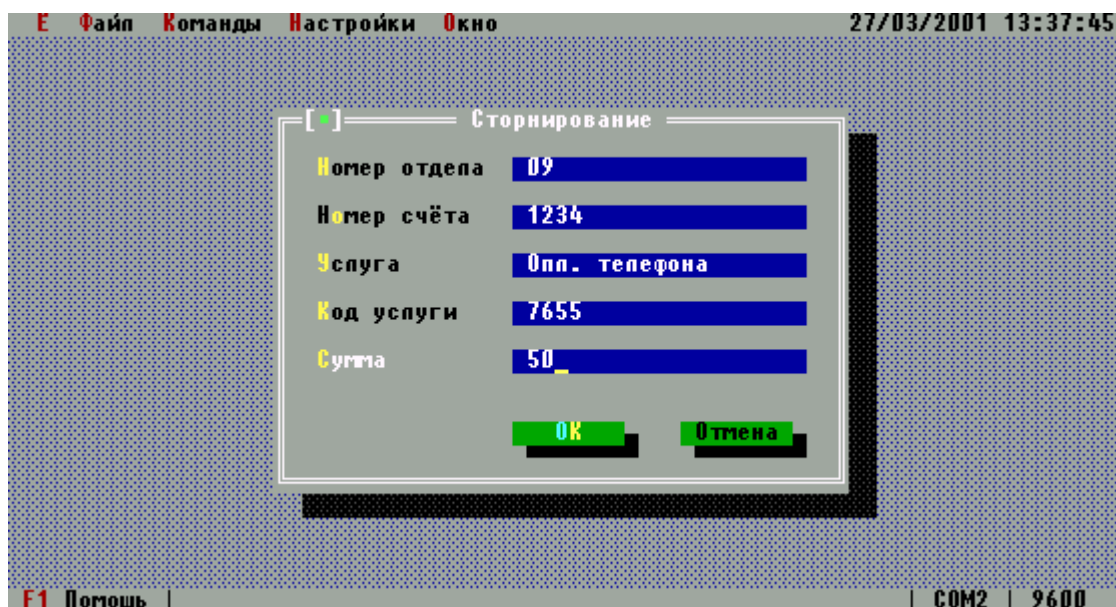


Рис. 7

В диалоговом окне "Сторнирование" см. рис 7 введите:

- номер отдела - 09
- номер счёта - 1234
- услуга - Опл. телефона
- код услуги - 7655
- возвращаемая сумма - 50

Для распечатки чека нажмите кнопку "ОК". Образец документа приведён в приложении 2.

- 5.5.7. Проверка выполнения блокировки ККМ в случае отсутствия чековой ленты. Удалите из принтера рулон чековой ленты. Выполните п. 5.5.5.1. Убедитесь, что печать чека не происходит при отсутствии чековой ленты.
- 5.5.8. Проверка выполнения блокировки ККМ в случае отсутствия подкладного документа. Выполните п. 5.5.5.2. без установки бланка в принтер. Убедитесь, что печать не происходит при отсутствии подкладного документа.
- 5.5.9. Проверка выполнения блокировки ККМ в случае неправильного выполнения операций кассиром. Выполните п. 5.5.6. Введите в поле возвращаемая сумма - 60. Операция возврата не будет произведена.
- 5.5.10. Проверка выполнения блокировки ККМ в случае попытки снятия фискального отчёта без выполнения операции закрытия смены. Запустите программу inspect.exe. Выполните снятие фискального отчёта. Убедитесь, что при открытой смене не происходит вывод фискального отчёта.
- 5.5.11. Проверка выполнения блокировки ККМ в случае попытки ввода неправильного пароля доступа к ФП производится после выполнения операции закрытия смены. Запустите программу inspect.exe. Введите неправильный пароль налогового инспектора. Выполните снятие фискального отчёта. Убедитесь, что не происходит вывод фискального отчёта.
- 5.5.12. Проверка выполнения операции закрытия смены. Запустите программу expert.exe. Выполните команду из меню Команды | Отчёт | Z - отчёт. Убедитесь, что распечатывается чек Z - отчета. Образец документа приведён в приложении 2.
- 5.5.13. Проверка выполнения краткого и полного фискального отчёта по номеру последней закрытой смены (т.е. смены, в течение которой проводилось выполнение тестовой задачи). Запустите программу inspect.exe. Выполните снятие краткого и полного фискального отчёта по номеру смены, указанного на документе открытия смены при выполнении п. 5.5.4. Убедитесь в корректности данных фискальных отчётов. Образец документа приведён в приложении 2.
- 5.5.14. Сохранность фискальных данных в накопителе ФП. Проверка сохранности фискальных данных осуществляется процедурой автотестирования, выполняемой при включении питания ККМ. При нарушении сохранности фискальных данных на чеке "АВТОТЕСТИРОВАНИЕ" печатается "Информация в ФП - ошибка" и ККМ блокируется. Образец документа приведён в приложении 2.

5.6. Сравнить печатаемую информацию и шрифт на полученных чеках (документах) и в отчётах с образцами, приложенными к тестовой задаче.

5.6.1. При получении чеков (документов) следует проверить:

а) наличие на чеке (документе) и контрольной ленте обязательной для ККМ информации:

- Заводской номер ККМ;
- Идентификационный номер налогоплательщика (ИНН);
- Наименование предприятия;
- Дата и время услуги;
- Сумма услуги;
- Порядковый номер документа;
- Код услуги;
- Номер счёта;
- Идентификатор оператора;
- Вид оплаты;

б) правильность записи на чеке (документе) и контрольной ленте результатов выполненных операций;

в) наличие на чеке (документе), если он содержит фискальные данные, отличительного признака фискального режима – сообщения «ФИСКАЛЬНЫЙ ДОКУМЕНТ **Ф**». Символ «**Ф**» - фискальный символ.

5.6.2. При получении Z - отчёта и фискальных отчётов (п.п.5.5.12, 5.5.13 настоящей методики) следует проверить:

а) правильность записи в отчётах результатов выполненных операций;

б) наличие на отчётах отличительного признака фискального режима;

в) наличие на фискальных отчётах следующих реквизитов:

- наименование предприятия;
- сквозной порядковый номер документа;
- дата получения отчёта;
- время получения отчёта;
- период, за который формируется отчёт;
- заводской номер ККМ;
- реквизиты (кроме пароля) фискализации ККМ и всех проведённых перерегистраций ККМ, включающие:
  - регистрационный номер ККМ;
  - идентификационный номер налогоплательщика организации-продавца (предприятия-продавца);
  - дату проведения фискализации (перерегистрации);
- все итоги сменных продаж за период с указанием даты регистрации конкретного итога и номера закрытия смены (выводятся только при получении полного фискального отчёта);
- суммарный итог продаж за период;

5.7. Результаты проверки внести в таблицу 2.

В таблице 2 в графе «Результат проверки»:

- для строк раздела «Выполнение основных операций» ставится «+», если операция выполняется на ККМ корректно и полученные чеки (документы) и контрольная лента соответствует требованиям, указанным в п.5.6.1 настоящей инструкции, «-» - в остальных случаях;
- для строк раздела «Выполнение блокировки ККМ» ставится «+», если блокировка выполняется, «-» - в противном случае;
- для разделов «Выполнение операции закрытия смены», «Выполнение кратного фискального отчёта» и «Выполнение полного фискального отчёта» ставится «+», если отчёты выполняются на ККМ корректно и соответствуют требованиям, указанным в п.5.6.2 настоящей методики, «-» - в остальных случаях;
- для раздела «Проверка сохранности фискальных данных в накопителе ФП» ставится «+», если проверка дала положительный результат, «-» - в противном случае.

Если проверка дала отрицательный результат, в графе «Примечания» указываются выявленные недостатки, обнаруженные при работе ККМ.

Чеки (документы) и отчёты, полученные при выполнении тестовой задачи, должны быть приложены дополнительно к заключению по результатам освидетельствования ККМ (в порядке их получения).

5.8. Выключить ККМ.

Таблица 2 – Результаты проверки работоспособности ККМ

Наименование этапа проверки работоспособности ККМ	Результат проверки	Примечания
Выполнение основных операций: Продажа (оформление услуги); Аннулирование (сторнирование);		
Выполнение блокировки ККМ в случае: Отсутствие чековой ленты и/или платёжного документа; Отсутствия контрольной ленты; Неправильного выполнения операций кассиром; Попытки снятия фискального отчёта без выполнения операции закрытия смены; Попытки ввода неправильного пароля доступа к ФП.		
Выполнение операции закрытия смены.		
Выполнение краткого фискального отчёта.		
Выполнение полного фискального отчёта.		
Проверка сохранности фискальных данных в накопителе ФП		

## 6. Проверка аппаратной части ККМ.

6.1. Проверка аппаратной части ККМ заключается в сравнении параметров свидетельствуемой ККМ с эталонными значениями, указанными в таблице 3.

6.2. Вскрыть корпус ККМ.

Отсоединить фискальный блок от платы управления принтера. Для этого, отвернув четыре винта крепления крышки отсека управления, снять её. Отвернуть два винта крепления интерфейсного разъёма. Отвернув четыре винта крепления платы управления принтером снять её вместе с фискальным блоком. Отсоединить фискальный блок от системной платы ККМ.

6.3. Проверить печатающее устройство (в дальнейшем - ПУ):

- обозначение ПУ EPSON TM-U950P;
- тип ПУ - ударный, знаковосинтезирующий;
- количество портов ПУ и их задействованность - 1 порт RS-232, используется для подключения фискального блока.

6.4. Проверить системную плату (в дальнейшем - СП):

- обозначение СП - АВЛГ 412.21.00. Для этого проверить наличие голографической наклейки завода-изготовителя на фискальном блоке и шильдика с надписью «фискальный блок «МЕРКУРИЙ 114.1Ф». Проверить наличие заливки фискального блока. Заливка должна быть заводская и не иметь внешних повреждений.
- обозначение процессора – АТmega103. Идентификацию проводить с применением считывателя фискальной памяти «Меркурий СТ-01».
- количество портов СП и их задействованность:
  - 1) RS-232 - ПУ.
  - 2) RS-232 - РС.
  - 3) ИС - ФП.

6.4.1. Проверить наличие несанкционированных перемычек на СП.

Несанкционированные перемычки – это перемычки, не указанные в отметках о доработке ККМ до соответствия её эталонной версии (если доработка проводилась) или в отметках о ремонте в формуляре ККМ.

6.5. Проверить фискальную память (в дальнейшем - ФП):

- наличие и целостность заливки ФП ККМ. Заливка ФП должна быть заводской;
- размещение ФП – под кожухом на основании ККМ.
- количество портов ФП и их задействованность - 1 порт ИС.

6.6. Внести результаты проверки в таблицу 3.

В таблице 3 в графе «Результат проверки» делаются следующие записи:

- При проверке обозначений:
  - а) «+» - если обозначение имеется и соответствует эталонному значению;
  - б) если было обнаружено несоответствие обозначения, необходимо проверить допустимость замены по ведомости допустимых замен. Если замена разрешена, ставится «+», в противном случае «-» (обозначение, обнаруженное при проверке, указывается дополнительно в графе «Примечания»);
  - в) «отсутствует» - если обозначение отсутствует.
- При проверке типа ПУ:

- а) «+» - если тип ПУ соответствует эталонному значению;
- б) «-» - если тип ПУ не соответствует эталонному значению (действительный тип ПУ указывается дополнительно в графе «Примечания»);
- При проверке портов и их задействованности:
    - а) «+» - если количество портов соответствует эталонному значению и задействованность портов соответствует указанной в ведомости версий;
    - б) «-» - в остальных случаях.
 В обоих случаях в графе «Примечания» указываются количество задействованных портов и для каждого задействованного порта его тип и подключённые к нему устройства. Для случая б) дополнительно указываются выявленные несоответствия.
  - При проверке несанкционированных перемычек:
    - а) «+» - если несанкционированные перемычки отсутствуют;
    - б) «-» - если имеются несанкционированные перемычки (место их обнаружения и количество указываются дополнительно в графе «Примечания»);
  - При проверке заливка ФП:
    - а) «+» - если заливка ФП имеется и не нарушена;
    - б) «нарушена» - если заливка ФП имеется, но нарушена;
    - в) «отсутствует» - если заливка ФП отсутствует.
  - При проверке размещения ФП:
    - а) «+» - если ФП размещается в блоке ККМ, указанном в графе «Эталонные значения»;
    - б) «-» - если ФП размещается в другом блоке ККМ, этот блок указывается дополнительно в графе «Примечания»).

6.7. В случаях, указанных в п.2.5 настоящей методики, следует провести сравнение узлов аппаратной части ККМ, для которых отмечены несоответствия, с эталонной версией модели ККМ или с дубликатом эталонной версии модели ККМ, а при необходимости сравнить со схемой электрической принципиальной. В таблице 3 для соответствующих строк в графе «Примечания» дополнительно сделать запись «сравнение с эталоном» или «сравнение со схемой».

Таблица 3 – Проверка аппаратной части ККМ

Наименование параметров	Эталонные значения	Результат проверки	Примечания
<b>Печатающее устройство</b>			
Обозначение	EPSON TM-U950P		
Тип	матричный		
Количество портов и их задействованность	1: RS-232 к СП		
<b>Системная плата</b>			
Обозначение СП	АВЛГ 412.21.00		
Обозначение процессора	АТmega103		
Обозначение носителя ПО	АТmega103		
Количество портов и их задействованность	3: RS-232 к ПУ RS-232 к ПК ИС к ФП		
Несанкционированные перемычки	отсутствуют		
<b>Фискальная память</b>			
Заливка	заводская		
Размещение ФП	Под кожухом на основании ККМ		
Количество портов и их задействованность	1: ИС к СП		

## 7. Проверка программной части ККМ.

### 7.1. Проверка программного обеспечения ККМ.

При проведении освидетельствования ККМ, находящихся в настоящее время в эксплуатации и не имеющих Паспорта версии, необходимо проверить полный набор ПО ККМ, объявленный в Ведомости версий для данной версии ККМ.

При проведении проверок эксплуатируемых ККМ представителями организаций, перечисленных в п.1.4 настоящей методики, состав проверяемого ПО определяется ими.

- 7.2.1. Провести проверку с применением считывателя фискальной памяти «Меркурий СТ-01» согласно «Руководству по эксплуатации считывателя фискальной памяти «Меркурий СТ-01».
- 7.3. Результаты проверки программной части ККМ необходимо внести в таблицу 4.  
 В графе «Результат проверки» ставится «+» при положительном результате проверки, «-» - в противном случае.  
 Если проверка дала отрицательный результат, в графе «Примечания» указываются выявленные несоответствия.

Таблица 4 – Результаты проверки программной части ККМ.

Наименование этапа проверки программной части ККМ	Обозначение	Результат проверки	Примечания
Проверка ПО процессора СП	1.0 TM-950 BS		
Проверка ПО процессора ФП	АВЛГ 423.05.00		

## 8. Завершение освидетельствования ККМ.

После проведения освидетельствования ККМ необходимо выполнить следующие действия:

- 8.1. Закрыть корпус ККМ.
- 8.2. Опломбировать ККМ.
- 8.3. Снять краткий фискальный отчёт за весь период работы ККМ с момента фискализации (последней перерегистрации).
- 8.4. Заполнить графу «При возврате машины после ремонта в организацию» унифицированной формы № КМ-2.  
 В графу «Показания контрольных счётчиков (отчёта фискальной памяти), регистрирующих количество переводов показаний суммирующих денежных счётчиков на нули» заносится номер последней закрытой смены.  
 В графу «Показания главного суммирующего денежного счётчика (сумма выручки по отчёту за предыдущий день и контрольной ленты в конце рабочего дня)» итоговые данные из краткого фискального отчёта за весь период работы ККМ с момента фискализации (последней перерегистрации).
- 8.5. Закончить составление «Заключения по результатам освидетельствования ККМ на соответствие её эталонной версии» (в дальнейшем - Заключение) (типовое заключение приведено в приложении 1) заполнением раздела 5 «Выводы».  
 Заключение оформляется в одном экземпляре и хранится в ЦТО до проведения следующего освидетельствования.
- 8.6. Зафиксировать факт проведения освидетельствования в журнале вызова технических специалистов (форма № КМ-8) и в формуляре ККМ.
- 8.7. Если при первичном освидетельствовании данной ККМ (Паспорт версии отсутствовал) получен положительный результат, ЦТО заполняет нижний раздел Паспорта версии.
- 8.8. Для заполнения нижнего раздела Паспорта версии используется Заключение и Ведомость версий.  
 По номеру версии ККМ, приведённому в Заключении, выбрать строку в таблице раздела 2 Ведомости версий. Все технические характеристики из выбранной строки записать в таблицу «Технические характеристики версии модели» Паспорта версии. При этом, в поля «Номер» и «Номер программного обеспечения (ПО)» Паспорта версии переносятся записи из полей «№п/п», «№п/п ПО» соответствующей характеристики Ведомости версий. Двухразрядные номера заносятся в выделенные в таблице квадраты. Номера с 1 по 9 записываются в виде 

0	1
---	---

...

0	9
---	---

, а прочерки в виде 

-	-
---	---

.
- Заполнить отведённые места для заводского номера освидетельствованной ККМ и реквизитов организаций и лиц, подписывающих Паспорт версии, и подписать Паспорт версии.  
 Подписи в Паспорте версии заверяются печатями соответствующих организаций.
- 8.9. Сделать запись о выдаче Паспорта версии с указанием номера бланка Паспорта версии в графе «Особые отметки» формуляра ККМ и заверить подписью и оттиском клейма обслуживающего специалиста.
- 8.10. Оригинал Паспорта версии передаётся пользователю ККМ, а копия Паспорта версии сохраняется в ЦТО в течение всего срока действия Паспорта версии.

## Приложение 1

УТВЕРЖДАЮ

---

должность руководителя ЦТО или должность  
руководителя проверяющей организации

---

подпись

Ф. И. О.

« \_\_\_\_ » \_\_\_\_\_ г.

### ТИПОВОЕ ЗАКЛЮЧЕНИЕ по результатам проведения освидетельствования контрольно-кассовой машины на соответствие эталонной версии

1. Идентификация контрольно-кассовой машины (ККМ)

Таблица 1 – Результаты идентификации ККМ

Наименование этапа проверки	Результат проверки	Примечания
Проверка маркировки ККМ: место маркировки; Наименование модели ККМ; заводской номер; дата выпуска; фирменный знак производителя ККМ.		
Проверка СВК: СВК «Государственный реестр» СВК «Сервисное обслуживание»		
Проверка пломбировки ККМ		
Проверка пломбировки вводно-выводных разъёмов		
Проверка комплектности		
Проверка допустимости применения ККМ в группе и сфере		

2. Проверка работоспособности ККМ.

Таблица 2 – Результаты проверки работоспособности ККМ

Наименование этапа проверки работоспособности ККМ	Результат проверки	Примечания
Выполнение основных операций: продажа (оформление услуги); аннулирование (сторнирование);		
Выполнение блокировки ККМ в случае: отсутствия чековой ленты и/или платёжного документа; отсутствия контрольной ленты; неправильного выполнения операций кассиром; попытки снятия фискального отчёта без выполнения операции закрытия смены; попытки ввода неправильного пароля доступа к ФП.		
Выполнение операции закрытия смены.		
Выполнение краткого фискального отчёта.		
Выполнение полного фискального отчёта.		
Проверка сохранности фискальных данных в накопителе ФП		

Примечание:

1. Чеки (документы) и отчёты, полученные при выполнении тестовой задачи, должны быть приложены дополнительно к данному заключению (по порядку их получения).
2. Решения о хранении чеков и отчётов, полученные при выполнении тестовой задачи, совместно с заключением после его утверждения принимает руководитель, утвердивший заключение.

3. Проверка аппаратной части ККМ.

Таблица 3 – Проверка аппаратной части ККМ

Наименование параметров	Эталонные значения	Результат проверки	Примечания
Печатающее устройство			
Обозначение	EPSON TM-U950P		
Тип	матричный		
Количество портов и их задействованность	1: RS-232 к СП		
Системная плата			
Обозначение СП	АВЛГ 412.21.00		
Обозначение процессора	АТmega103		
Обозначение носителя ПО	АТmega103		
Количество портов и их задействованность	3: RS-232 к ПУ RS-232 к ПК ИС к ФП		
Несанкционированные перемычки	отсутствуют		
Фискальная память			
Заливка	заводская		
Размещение ФП	Под кожухом на основании ККМ		
Количество портов и их задействованность	1: ИС к СП		

4. Проверка программной части ККМ.

Таблица 4 – Результаты проверки программной части ККМ.

Наименование этапа проверки программной части ККМ	Обозначение	Результат проверки	Примечания
Проверка ПО процессора СП	1.0 TM-950 BS		
Проверка ПО процессора ФП	АВЛГ 423.05.00		

## 5. Выводы.

По результатам освидетельствования сделать вывод о соответствии данной ККМ эталонной версии и следующие записи:

«Контрольно-кассовая машина «МЕРКУРИЙ - \_\_\_\_Ф», \_\_\_\_\_  
(заводской номер ККМ)  
соответствует (не соответствует) эталонной версии № \_\_\_\_\_ модели ККМ.  
(ненужное зачеркнуть) (Номер версии)  
Паспорт версии модели ККМ № \_\_\_\_\_».  
(номер бланка паспорта)

В случае несоответствия ККМ эталонной версии привести краткий перечень несоответствий со ссылками на конкретные таблицы данного заключения и дать рекомендации о возможности доработки ККМ до соответствия одной из версий, включённых в ведомость версий модели ККМ, по методике доработки ККМ, предоставляемой ООО «ИНКОТЕКС».

При проведении освидетельствования специалистами центра технического обслуживания (ЦТО) заключение подписывается:

Специалист ЦТО \_\_\_\_\_  
должность подпись расшифровка подписи

Представитель  
организации-владельца ККМ \_\_\_\_\_  
должность подпись расшифровка подписи

При проверке эксплуатируемых ККМ представителями МЧС России, ФСНП России, МВД России, ФСБ и ОБЭП на основании методик освидетельствования для соответствующих моделей ККМ с привлечением специалистов ЦТО и специалистов Лаборатории эталонных образцов контрольно-кассовых машин (ЛЭО) заключение подписывается:

Представитель проверяющей  
организации \_\_\_\_\_  
должность подпись расшифровка подписи

Специалист ЦТО (или ЛЭО) \_\_\_\_\_  
должность подпись расшифровка подписи

Специалист ЦТО \_\_\_\_\_  
должность подпись расшифровка подписи

Представитель  
организации-владельца ККМ \_\_\_\_\_  
должность подпись расшифровка подписи



### 3. Подкладной документ.

Наименование предприятия  
ИНН  
Серийный номер аппарата  
Дата и время, номер документа  
Номер оператора, номер чека  
Номер счета  
Наименование услуги  
Номер отдела, код услуги, количество, сумма услуги  
Итоговая сумма  
Сумма наличных, внесённая клиентом  
Сумма сдачи  
Фискальный признак  
  
Копия документа

ООО "ИНКОТЕКС"  
ИНН: 000999888777  
ККМ: 0000101  
27/03/2001 12:31 НА 0004  
Кассир: 12 НЧ 0002  
1234  
Опл. телефона  
ОПС 6765У 1КЛ 50.00  
ПЛАТЕЖ: 50.00  
ПОЛУЧЕНО НАЛИЧН.: 100.00  
СААЧА: 50.00  
ФИСКАЛЬНЫЙ ДОКУМЕНТ ☉

ООО "ИНКОТЕКС"  
ИНН: 000999888777  
ККМ: 0000101  
27/03/2001 12:31 НА 0004  
Кассир: 12 НЧ 0002  
1234  
Опл. телефона  
ОПС 6765У 1КЛ 50.00  
ПЛАТЕЖ: 50.00  
ПОЛУЧЕНО НАЛИЧН.: 100.00  
СААЧА: 50.00  
КОПИЯ ДОКУМЕНТА

### 4. Возврат.

Наименование предприятия  
  
Серийный номер аппарата, номер документа  
ИНН  
Дата и время, номер чека  
Номер оператора  
Номер счета  
Наименование услуги  
Номер отдела, код услуги, сумма возврата  
Итоговая сумма возврата

---

ООО "ИНКОТЕКС"  
Россия, 105484 Москва,  
ул. 16-Парковая, 26, т/ф (095)742-0119  
E-mail: mercury@incotex.orc.ru

---

ККМ: 0000101 НА 0005  
ИНН: 000999888777  
27/03/2001 12:39 НЧ 0003  
Кассир: 12  
1234  
Опл. телефона  
ОПС 7655У 50.00  
ВОЗВРАТ: 50.00  
НЕФИСКАЛЬНЫЙ ДОКУМЕНТ

---



6. Краткий фискальный отчет по номеру смены.

Наименование предприятия

ООО "ИНКОТЕКС"  
Россия, 105484 Москва,  
ул. 16-Парковая, 26, т/ф (095)742-0119  
E-mail: mercury@incotex.orc.ru

Серийный номер аппарата, номер документа

Регистрационный номер аппарата

ИНН

Дата и время снятия отчета

Порядковый номер отчета

ККМ: 0000101

НА 0007

Регистрационный номер: 11223344

ИНН: 000999888777

27/03/2001 13:02

Период, по которому снимается фискальный отчет

ФИСКАЛЬНЫЙ ОТЧЕТ N 1

ЗАДАН ПЕРИОДА

с N 0001 по N 0001

Дата фискализации аппарата

Регистрационный номер аппарата

ИНН

Фактический период смен

Итоговая сумма продаж

ФИСКАЛИЗАЦИЯ АППАРАТА

Дата: 27/03/2001

Регистрационный номер: 11223344

ИНН: 000999888777

ФАКТИЧЕСКИЙ ПЕРИОД СМЕН

с N 0001 по N 0001

ИТОГОВЫЕ СУММЫ

СУММА ПРОДАЖ: 100.00

Фискальный признак

ФИСКАЛЬНЫЙ ДОКУМЕНТ

